

CORESO

UN EXEMPLE D'OUTIL POUR AMELIORER LE LIEN ENTRE LA MEDECINE GENERALE ET LA PSYCHIATRIE



FAU L, GELAS-AMPLE B, PILLOT-MEUNIER F
Pôle Ouest Pôle MOPHA - Centre Hospitalier le Vinatier, Bron, France

Contact: lea.fau@ch-le-vinatier.fr



INTRODUCTION

Les patients atteints de troubles psychiatriques ont une espérance de vie diminuée de 15 à 30 ans par rapport à la population générale. Cette surmortalité est liée à une fréquence élevée de pathologies somatiques (métaboliques, néoplasiques ou cardiovasculaires). La forte prévalence, et le faible diagnostic des maladies somatiques conduisant aux décès précoces de ces patients peuvent être liés à un accès aux dépistages, aux soins somatiques et à la prévention plus médiocres. Pour lutter contre ce phénomène, une consultation et un réseau somatique ont été créés et sont actuellement expérimentés sur un des territoires sectoriels lyonnais.

OBJECTIFS

Amener le patient n'ayant pas de médecin généraliste à réintégrer le système libéral pour assurer un suivi somatique pérenne et durable afin de mieux prévenir et diagnostiquer les pathologies et les conduites évitables, qui conduisent à terme à une surmortalité.
Créer une véritable coopération et coordination entre les professionnels de la santé physique et santé mentale.

CONSULTATION ET RÉSEAU SOMATIQUE – CORESO

Depuis 2014, la Consultation et Réseau Somatique est implantée sur le territoire du pôle Ouest du CH le Vinatier, composé de zones urbaines et péri-urbaines.

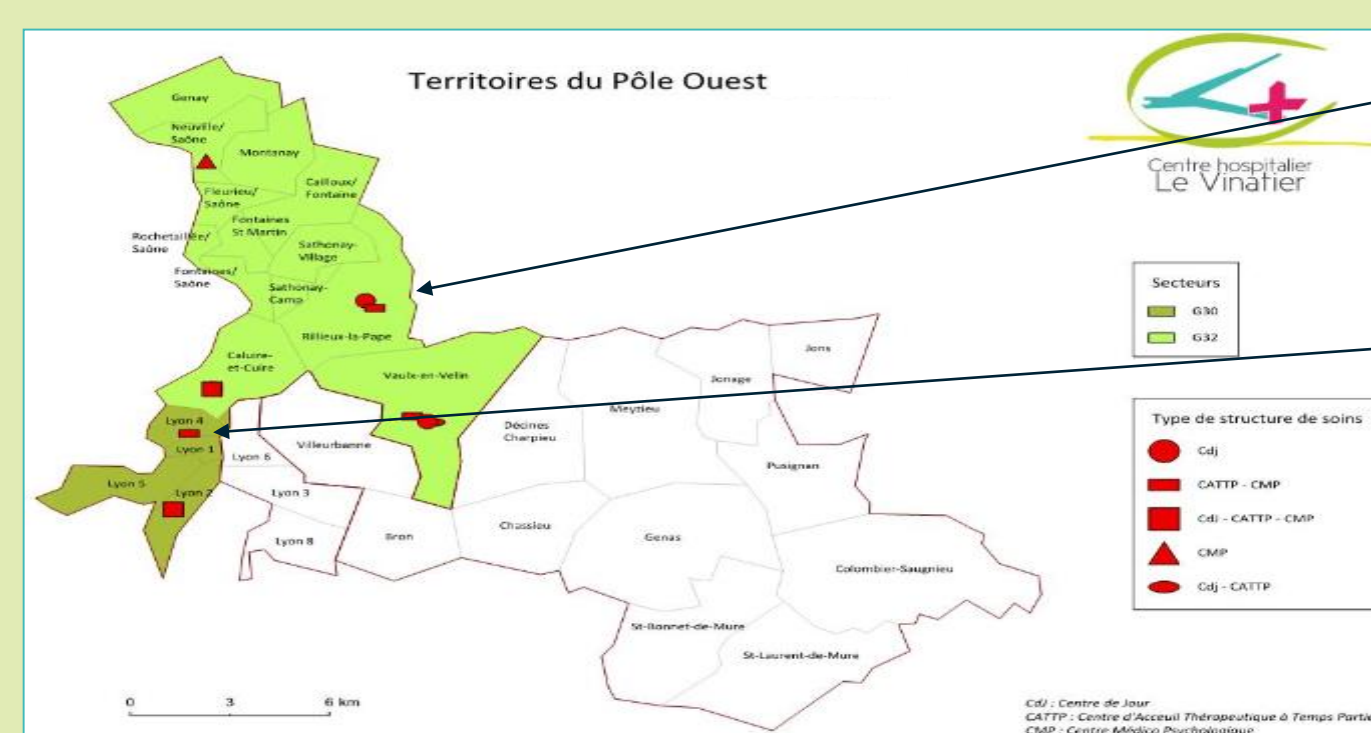
Le bassin de population est de 183 596 personnes adultes dont 3 422 sont suivies en ambulatoire dans les CMP, hôpitaux de jours ou CATTTP.

On estimait en 2013, que 60% des patients n'avaient pas de médecin généraliste soit environ 2000 usagers.

La consultation se déroule dans deux antennes situées au sein même de 2 CMP du pôle. Les emplacements ont été choisis pour leurs accessibilités en transport en commun.

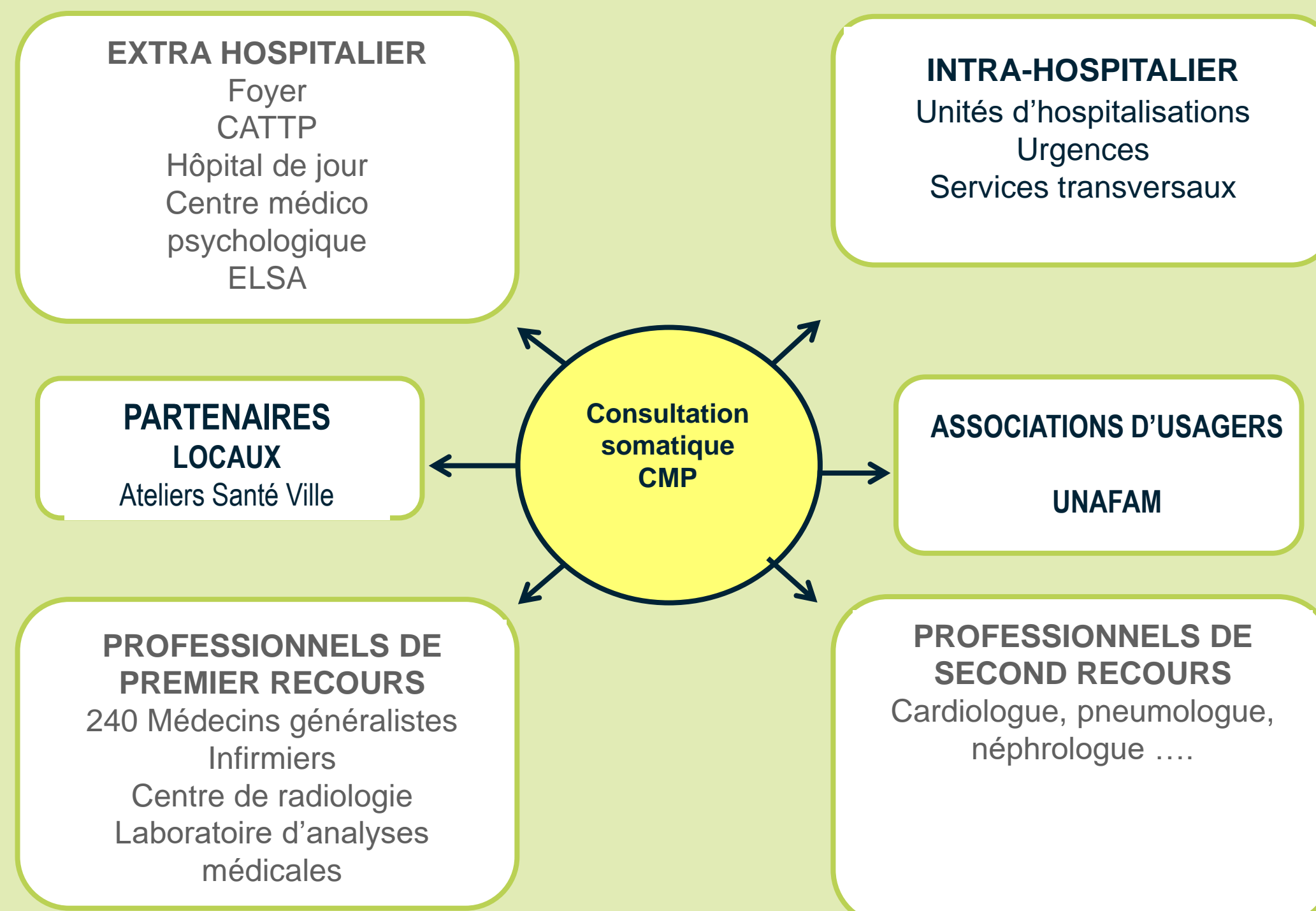
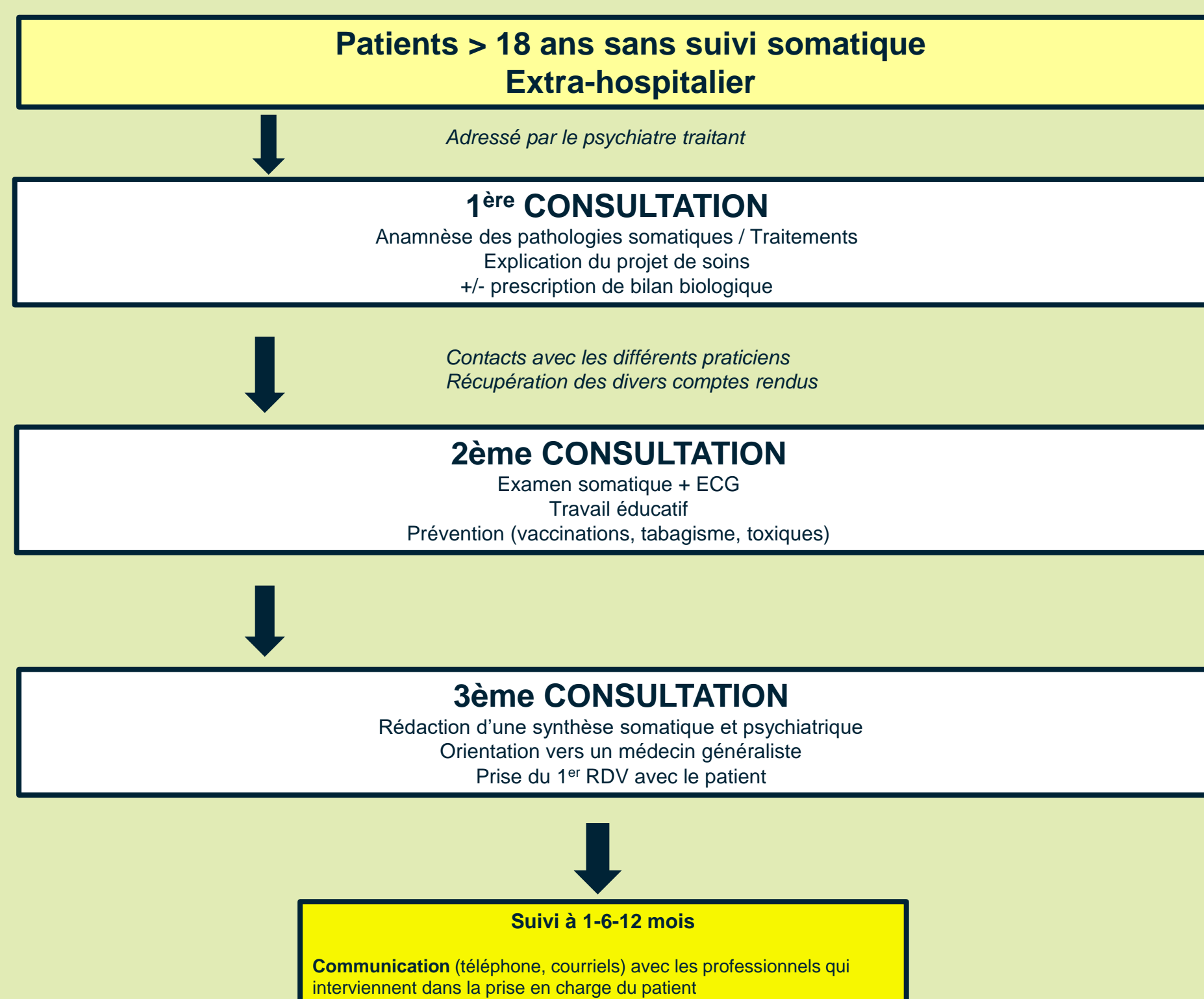
Elle est menée par un médecin généraliste et infirmière de valence psychiatrique.

L'équipe de CORESO est intégrée au sein des équipes en santé mentale adulte et gériatrique permettant une fluidification et une harmonisation du parcours de soins entre les usagers.



Antenne 69G32
CMP des Mercières
RILLIEUX-LA-PAPE

Antenne 69G30
CMP des Pierres Plantées
LYON 1^{er} arrondissement



CONCLUSIONS

180 usagers ont pu être adressés à un médecin généraliste grâce à ce dispositif

Ce travail de réintégration du patient souffrant de trouble psychiatrique dans les soins de droits communs permet de prendre en charge le patient dans sa globalité et dans sa complexité tout en décloisonnant les soins somatiques et psychiatriques. Une véritable coordination et coopération entre le médecin généraliste traitant et le psychiatre est effectuée.

RÉFÉRENCES

- 1 - Recommandation de bonne pratique en psychiatrie : Comment améliorer la prise en charge somatique des patients ayant une pathologie psychiatrique sévère et chronique, fédération française de psychiatrie Conseil National Professionnel de Psychiatrie, 2015 juin
- 2- Odier B, L'odyssée des centres médico-psychologiques : penser le futur. Inf Psychiatr. 2016 juill ; 92 (7) : 527-34 doi : 10. 1684/ipe.2016.1513
- 3 – Charte de partenariat médecine générale et psychiatrie de secteur, 2014 mars : http://www.fehap.fr/upload/docs/application/pdf/201404/charte_partenariat_mg-secteur_psy.pdf
- 4- Fau, Léa, Bernadette Gelas Ample, et Françoise Pillot Meunier. « Psychiatrie et médecine générale : un futur commun ? », *L'information psychiatrique*, vol. volume 93, no. 2, 2017, pp. 107-110.